



ÉCLAIRAGES ET SYNTHÈSES

LES DEMANDEURS D'EMPLOI DE MOINS DE 26 ANS EN NORMANDIE

DONNÉES À FIN DÉCEMBRE 2022

Sommaire

- Profil des demandeurs d'emploi
- Principaux métiers recherchés
- Détail sur la typologie des demandeurs d'emploi
- La formation

Plus de 42 700 demandeurs d'emploi ont moins de 26 ans, en Normandie, à fin décembre 2022.

En région, leur nombre **diminue de 7,6%** en un an, soit une baisse plus forte qu'en moyenne régionale (-6,8% parmi l'ensemble des demandeurs d'emploi normands).

Selon les départements, le recul est plus marqué en Seine-Maritime (-9,3%).



42 722

demandeurs d'emploi de moins de 26 ans

(cat. A,B,C - à fin décembre 2022)

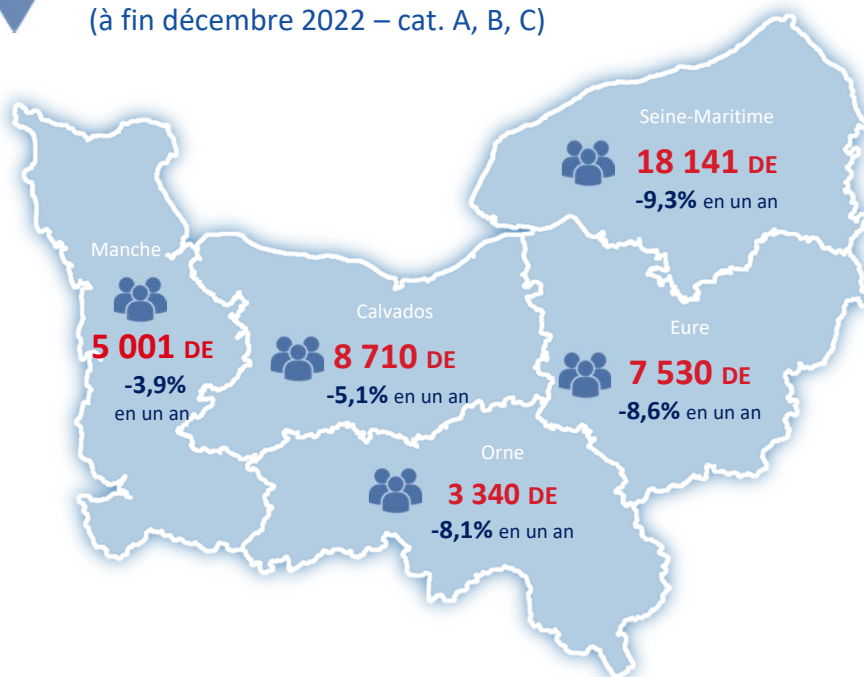
13 878

entrées en formation

(cumul 2022)

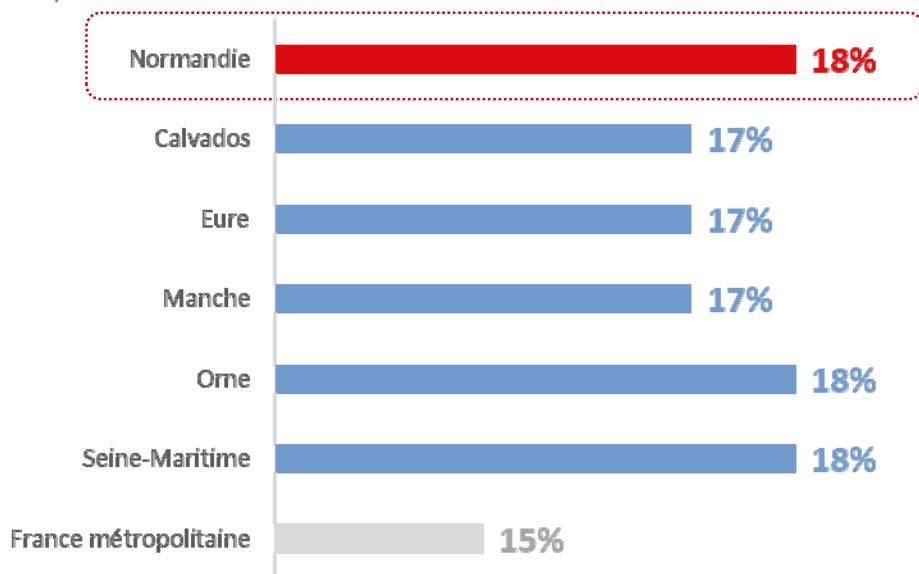


DEMANDEURS D'EMPLOI (DE) DE MOINS DE 26 ANS, PAR DÉPARTEMENT (à fin décembre 2022 – cat. A, B, C)





PROPORTION DANS LA DEMANDE D'EMPLOI



À fin décembre 2022, les jeunes demandeurs d'emploi représentent **18%** des demandeurs d'emploi normands (cat. A, B, C). Cette proportion est supérieure à celle observée en moyenne nationale (15%).

Selon les départements cette proportion est plutôt homogène, un peu en dessous de la moyenne régionale dans le Calvados, l'Eure et la Manche (17% des demandeurs d'emploi).



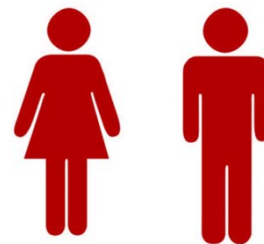
PROFIL DES DEMANDEURS D'EMPLOI DE MOINS DE 26 ANS

En région, les jeunes demandeurs d'emploi sans activité sont en proportion plus nombreux qu'en moyenne régionale. 55% sont en effet inscrits en catégorie A, contre 52% parmi l'ensemble des inscrits, à fin décembre 2022.

Par rapport à l'ensemble des demandeurs d'emploi, les hommes sont un peu plus représentés (51% contre 48%).

Près des deux tiers des jeunes demandeurs d'emploi sont âgés entre 22 ans et 25 ans (26 881 demandeurs d'emploi). Ils sont seulement 13% âgés de moins de 20 ans (5 362 demandeurs d'emploi).

RÉPARTITION PAR SEXE (à fin déc. 2022 – cat. A, B, C)



Catégorie	Femmes	Hommes
Parmi les jeunes de moins de 26 ans	49%	51%
Parmi l'ensemble des demandeurs d'emploi	52%	48%

Parmi les moins de 26 ans en France métropolitaine 49% 51%

RÉPARTITION PAR CATÉGORIE D'INSCRIPTION (à fin déc. 2022 – cat. A, B, C)

55%

Catégorie A

- ▶ 52% - Ensemble des demandeurs d'emploi
- ▶ 59% - Jeunes en France métropolitaine

16%

Catégorie B

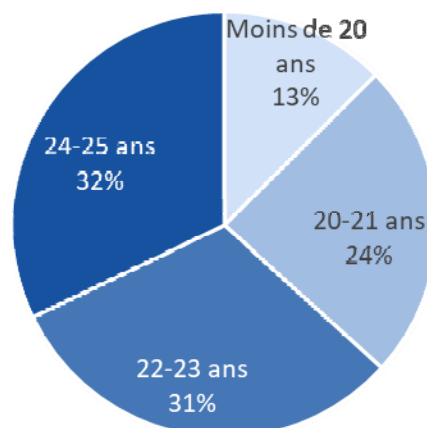
- ▶ 15% - Ensemble des demandeurs d'emploi
- ▶ 15% - Jeunes en France métropolitaine

29%

Catégorie C

- ▶ 32% - Ensemble des demandeurs d'emploi
- ▶ 25% - Jeunes en France métropolitaine

RÉPARTITION PAR TRANCHE D'ÂGE (à fin déc. 2022 – cat. A, B, C)



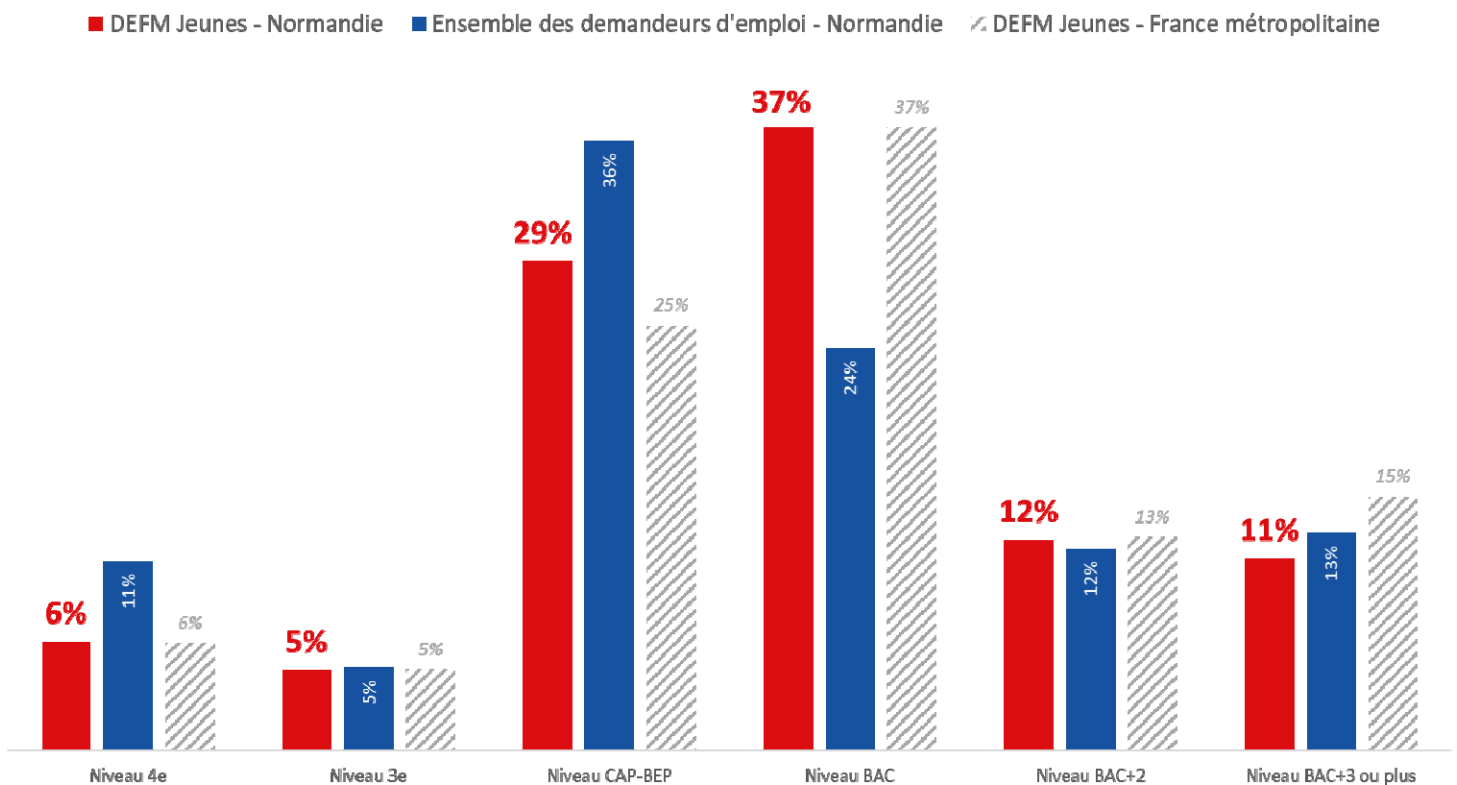


PROFIL DES DEMANDEURS D'EMPLOI DE MOINS DE 26 ANS (SUITE)

Les jeunes demandeurs d'emploi sont, en moyenne, plus diplômés qu'en moyenne régionale. ils sont 60% à avoir un niveau baccalauréat ou plus (49% pour l'ensemble des inscrits).

C'est également le cas au niveau national, mais de façon moins marquée (64% contre 54%).

RÉPARTITION PAR NIVEAU DE FORMATION (à fin décembre 2022 – cat. A, B, C)



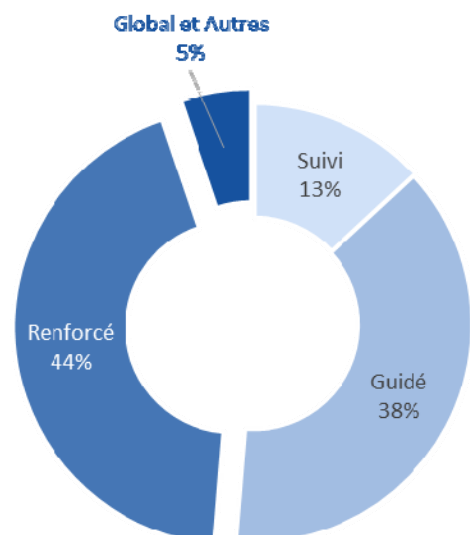
RÉPARTITION PAR PUBLIC SPÉCIFIQUE

(à fin décembre 2022 – cat. A, B, C)

- **7%** sont demandeurs d'emploi de longue durée (au moins 12 mois en cat. A au cours des 15 derniers mois)
(17% pour l'ensemble des inscrits)
- **56%** sont indemnisables
(64% pour l'ensemble des inscrits)
- **11%** résident en QPV
(11% pour l'ensemble des inscrits)
- **2%** bénéficient d'une obligation d'emploi
(9% pour l'ensemble des inscrits)

RÉPARTITION PAR MODALITÉ

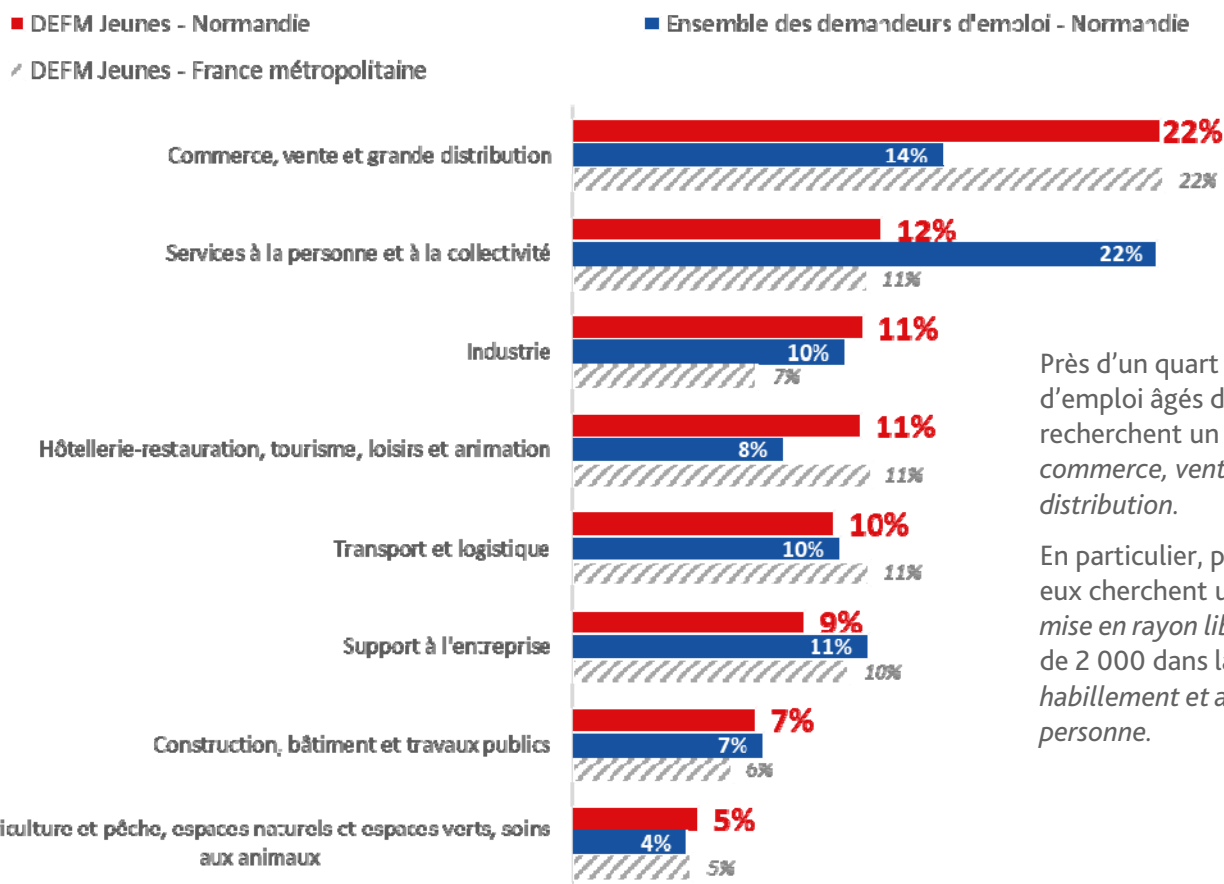
D'ACCOMPAGNEMENT (à fin décembre 2022 – cat. A, B, C)





PROFIL DES DEMANDEURS D'EMPLOI : DOMAINES ET MÉTIERS RECHERCHÉS

PRINCIPAUX DOMAINES RECHERCHÉS (à fin décembre 2022 – cat. A, B, C)



Près d'un quart des demandeurs d'emploi âgés de moins de 26 ans recherchent un poste dans le commerce, vente et grande distribution.

En particulier, plus de 2 100 d'entre eux cherchent un emploi dans la mise en rayon libre-service et près de 2 000 dans la Vente en habillement et accessoires de la personne.

PRINCIPAUX MÉTIERS RECHERCHÉS (à fin décembre 2022 – cat. A, B, C)

Métier	Nombre de jeunes de moins de 26 ans	Part des jeunes de moins de 26 ans parmi l'ensemble des demandeurs d'emploi recherchant ce métier
Mise en rayon libre-service	2 151	36%
Vente en habillement et accessoires de la personne	1 988	37%
Magasinage et préparation de commandes	1 446	20%
Opérations manuelles d'assemblage, tri ou emballage	1 235	19%
Assistance auprès d'enfants	1 094	8%
Manutention manuelle de charges	999	26%
Vente en alimentation	870	30%
Service en restauration	848	36%
Personnel de cuisine	739	25%
Animation de loisirs auprès d'enfants ou d'adolescents	725	34%

Jeunes de moins de 26 ans



Part des jeunes de moins de 26 ans parmi l'ensemble des demandeurs d'emploi recherchant ce métier



FREINS ÉVOQUÉS PAR LES DEMANDEURS D'EMPLOI

À fin décembre 2022 (catégories A, B, C)

Les demandeurs d'emploi âgés de moins de 26 ans rencontrent plusieurs freins à l'emploi.

15% d'entre eux évoquent une exclusion numérique (18% parmi l'ensemble des demandeurs d'emploi).
Le manque de mobilité est aussi fréquemment évoqué, plus fortement qu'en moyenne régionale.



Exclusion numérique

15% des demandeurs d'emploi
(18% en moyenne régionale)



Mobilité

15% des demandeurs d'emploi
(10% en moyenne régionale)



Budget / précarité financière

6% des demandeurs d'emploi
(8% en moyenne régionale)



Santé

4% des demandeurs d'emploi
(11% en moyenne régionale)



Communication / Insertion

3% des demandeurs d'emploi
(5% en moyenne régionale)



Problématiques familiales

2% des demandeurs d'emploi
(5% en moyenne régionale)



Logement

2% des demandeurs d'emploi
(3% en moyenne régionale)



Problèmes juridiques et administratifs

2% des demandeurs d'emploi
(3% en moyenne régionale)

SYNTHÈSE : PROFIL DES DEMANDEURS D'EMPLOI

Les demandeurs d'emploi âgés de moins de 26 ans sont :

- Plus nombreux (en nombre et en proportion) en Seine-Maritime
- Plus fréquemment sans activité
- En moyenne plus diplômés
- Nombreux à rechercher un emploi dans la *mise en rayon libre-service*
- Plus nombreux à avoir un niveau de formation baccalauréat ou plus
- Moins de freins périphériques à l'emploi (en particulier au niveau numérique, et santé) hormis pour les difficultés de mobilité

ENCADRÉ N°1

DÉTAIL SUR LA TYPOLOGIE DES DEMANDEURS D'EMPLOI DE MOINS DE 26 ANS

Données brutes - Catégories ABC	Décembre 2022	Proportion	Évolution annuelle
> Par catégorie d'inscription			
Catégorie A	23 587	55%	-13,9%
Catégorie B	6 935	16%	+17,9%
Catégorie C	12 200	29%	-6,1%
> Par sexe			
Homme	21 892	51%	-8,3%
Femme	20 830	49%	-6,9%
> Par ancienneté d'inscription			
Moins de 12 mois en catégorie A dans les 15 derniers mois	39 550	93%	-5,2%
12 mois ou plus en catégorie A dans les 15 derniers mois	3 172	7%	-29,8%
<i>dont : 24 mois ou plus en catégorie A dans les 27 derniers mois</i>	740	2%	-39,3%
> Publics spécifiques			
Résident en QPV	4 596	11%	-7,2%
Public PIC*	21 336	50%	-8,8%
Bénéficiaires de l'obligation d'emploi	1 038	2%	-1,7%
Bénéficiaires du RSA	2 097	5%	-10,6%
> Par niveau de formation (hors non déterminés)			
Niveau 4e	2 727	6%	+9,0%
Niveau 3e	2 012	5%	-10,9%
Niveau CAP-BEP	12 247	29%	-10,2%
Niveau BAC	15 589	36%	-10,1%
Niveau BAC+2	5 268	12%	-7,3%
Niveau BAC+3 ou plus	4 802	11%	+0,1%
> Par niveau de qualification (hors non déterminés)			
Manoeuvre	2 384	6%	-8,7%
Ouvrier spécialisé	1 719	4%	-13,1%
Employé non qualifié	13 875	34%	-5,5%
Ouvrier qualifié	2 679	7%	-19,3%
Employé qualifié	16 190	40%	-9,2%
Technicien	1 705	4%	-12,8%
Agent de maîtrise	456	1%	-6,7%
Cadre	1 721	4%	-1,9%
Total	42 722	100%	-7,6%

Source : Pôle emploi - STMT

* Le public PIC comprend les demandeurs d'emploi ayant un niveau de formation BAC (équivalent au BAC mais sans diplôme obtenu) et infra-BAC (strictement inférieur au BAC).



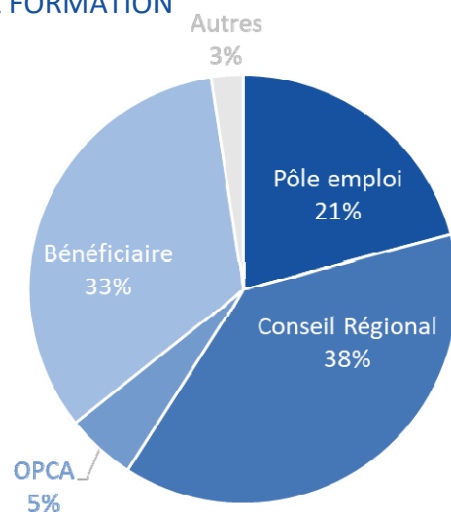
LA FORMATION DES DEMANDEURS D'EMPLOI

Entre janvier et décembre 2022, **13 878 entrées en formation** profitent à des demandeurs âgés de moins de 26 ans, soit **23%** des formations débutées en Normandie au cours de cette période.

38% des formations sont financées par le Conseil Régional (contre 36% seulement pour l'ensemble des formations, tous profils confondus), 33% sont autofinancées et 21% sont financées par Pôle emploi (soit 2 900 formations, dont 720 AIF).

Plus de 2 800 formations s'effectuent dans le champ « Transport » ; en particulier dans la *conduite auto* et le *transport de marchandise*.

RÉPARTITION PAR FINANCEUR DE LA FORMATION



PRINCIPAUX CHAMPS / FORMACODES

21%



Transport : 2 865 formations

- Conduite automobile
- Transport marchandise

14%



Développement professionnel et personnel : 1 891 formations

- Orientation professionnelle
- Mise à niveau

6%



Manutention : 892 formations

- Chariot automoteur

5%



Commerce : 716 formations

- Vente spécialisée



EN SAVOIR PLUS

PUBLICATIONS RÉGIONALES

Retrouvez en ligne les publications régionales par secteur d'activité : emploi salarié, recrutement, demande d'emploi, offres d'emploi diffusées et formation.

> pole-emploi.fr/region/normandie

DATA EMPLOI

Retrouvez en ligne les informations essentielles pour décrypter le marché du travail sur les territoires de votre choix, vous guider dans vos prises de décisions et dans l'élaboration d'actions en faveur de l'emploi.

> dataemploi.fr/pole-emploi.fr



Responsable de la rédaction
Frédérique PELLIER

Conception et réalisation
Service Statistiques, des Études et de l'Évaluation

Contact : stats.normandie@pole-emploi.fr

Pôle emploi Normandie
Le Floral – CS 92053
90 avenue de Caen
76040 Rouen Cedex 1

POLE-EMPLOI-NORMANDIE.FR

